

平成30年度

下関市通学路安全対策結果一覧表

下関市教育委員会

## 【目 次】

### 平成30年度 下関市通学路安全対策結果について

通学路安全対策の実施結果について	… 1
平成30年度における通学路危険箇所件数	… 1
平成30年度における通学路安全対策の実施、または計画の決定件数	… 1

### 平成30年度 下関市通学路安全対策結果一覧表

1. 日新中学校区 (養治小・文関小)	… 2	12. 垢田中学校区 (川中西小)	… 8
2. 向洋中学校区 (向山小)	… 2	13. 東部中学校区 (小月小・清末小・玉司小・東部中)	… 9
3. 文洋中学校区 (桜山小)	… 3	14. 長府中学校区 (豊浦小)	… 9
4. 名陵中学校区 (王江小)	… 4	15. 内日中学校区 (内日小)	… 10
5. 勝山中学校区 (勝山中)	… 4	16. 長成中学校区 (長府小)	… 10
6. 川中中学校区 (川中小・熊野小・川中中)	… 5	17. 菊川中学校区 (豊東小・岡枝小)	… 10
7. 安岡中学校区 (安岡小)	… 6	18. 豊田中学校区 (豊田中小・豊田下小)	… 10
8. 吉見中学校区 (吉見小)	… 7	19. 豊洋中学校区 (室津小・誠意小)	… 11
9. 彦島中学校区 (向井小)	… 8	20. 夢が丘中学校区 (川棚小)	… 12
10. 玄洋中学校区 (本村小・玄洋中)	… 8	21. 豊北中学校区 (神玉小・神田小・阿川小・粟野小・滝部小)	… 13, 14
11. 山の田中学校区 (生野小)	… 8		

## 平成30年度 下関市通学路安全対策結果について

### ● 通学路安全対策の実施結果について

平成30年度下関市通学路安全対策推進会議において、通学路の危険箇所の抽出、安全対策に関する協議及び合同点検等を行い、安全対策検討箇所(141箇所)のうち、**79箇所**について、安全対策が完了、または安全対策の計画が決定しました。

### ● 平成30年度における通学路危険箇所件数

危険度 分類	安全対策検討箇所									単位: 件								
	A				B				AB計	C				市道計	国道計	県道計	その他計	合計
	市道	国道	県道	その他	市道	国道	県道	その他		市道	国道	県道	その他					
下関警察署管内	32	1	0	0	34	0	3	0	70	71	5	19	4	137	6	22	4	169
長府警察署管内	15	1	5	0	14	1	6	0	42	11	2	3	14	40	4	14	14	72
小串警察署管内	0	2	1	0	11	6	9	0	29	19	3	2	0	30	11	12	0	53
合計	47	4	6	0	59	7	18	0	141	101	10	24	18	207	21	48	18	294

- ※危険度区分
- A … 過去に事故が発生した箇所等、「**緊急に対応が必要**」
  - B … 通学時に『ヒヤリ』と感じた箇所等、「**速やかに対応が必要**」
  - C … 事故発生の危険性は低いが、改善の必要がある箇所等、「**児童生徒の安全のために必要**」

### ● 平成30年度における通学路安全対策の実施、または計画の決定件数

危険度 分類	安全対策実施(確定)箇所									単位: 件								
	A				B				AB計	C				市道計	国道計	県道計	その他計	合計
	市道	国道	県道	その他	市道	国道	県道	その他		市道	国道	県道	その他					
下関警察署管内	27	1	0	0	13	0	1		42	0	0	0	0	40	1	1	0	42
長府警察署管内	9	0	3	0	12	0	0		24	0	0	0	0	21	0	3	0	24
小串警察署管内	0	0	1	0	10	0	2	0	13	0	0	0	0	10	0	3	0	13
合計	36	1	4	0	35	0	3	0	79	0	0	0	0	71	1	7	0	79

平成30年度 下関市通学路安全対策結果一覧表

1. 日新中学校区 (養治小学校・文関小学校)

NO.	住所	具体的場所	路線名	危険箇所の状況	要望内容	対策実施結果 (対策済、または対策確定)	事業主体	学校
1-1	幸町	旧第四幼稚園前交差点	市道壇之浦・高尾線	信号がなく、どちらが優先道路かわかりにくいいため、事故の危険性がある。	停止指導線の強調表示	区画線復旧、交差点マーク設置	下関市道路河川建設課	養治小
2-2	本町一丁目	園田公園前道路	市道向洋町3号線	街路樹で歩行者が見づらい。歩道に段差があり危険である。	歩道の整備 【道路整備事業を実施中】	道路整備事業実施中	下関市道路河川建設課	養治小
3-5	上田中町二丁目	レッドキャベツ前の道路	市道向洋町3号線	道幅が狭く交通量が多いが、片側しか歩道がない。	歩道の新設設置 【道路整備事業を実施中】	道路整備事業実施中	下関市道路河川建設課	文関小

2. 向洋中学校区 (向山小学校)

4-7	向山町5番5号附近	三叉路	市道	見通しの悪い三叉路。緩やかな下り坂で合流地点が危険。止まれの道路標示も消えかかっている。	カーブミラーの設置 止まれの道路標示の書き直し	カーブミラー設置	下関市道路河川建設課	向山小
5-8	後田町四丁目	下関自動車学校横の市道	市道後田町9号線	歩道がなく危険である。また大雨時に道路が冠水する。	冠水対策 【道路排水路整備事業実施中】	道路排水路事業実施中	下関市道路河川建設課	向山小
6-9	幡生本町、後田町四丁目、羽山町	中央工業高校角～金比羅橋	市道高尾・幡生線	歩道は設置されているが狭いうえ、高校生の登下校や通勤の自転車が通行するため歩行スペースが少なく危険。歩道の拡幅中。	歩道の拡幅 【道路整備事業を実施中】	道路整備事業実施中	下関市道路河川建設課	向山小

平成30年度 下関市通学路安全対策結果一覧表

3. 文洋中学校区 (桜山小学校)

NO.	住所	具体的場所	路線名	危険箇所の状況	要望内容	対策実施結果 (対策済、または対策確定)	事業主体	学校
7-12	上新地町二丁目5付近	黒橋付近	なし	フェンスが低く転落の恐れがある。また人があまり通らず街灯もないため、不審者が出没する恐れがある。	路側帯・街灯の充実 フェンスの増設	街灯設置	下関市道路河川建設課	桜山小
8-13	上新地町二丁目4番、5番	桜山小学校前	市道上新地町25号線	道路が一部狭いため、歩道のない箇所がある。スピードを出す車がある。	道路の拡幅および、歩道の設置 【道路整備事業を実施中】	道路整備事業実施中	下関市道路河川建設課	桜山小
9-70	上新地町五丁目付近	上新地5丁目2-10から5丁目3-18付近(4丁目と5丁目間の道路)	通称(文洋坂)	彦島有料道路の無料化に伴い抜け道として交通量が増加し、見通しの悪いカーブもあるがスピードを出す車が多い。	路側帯のカラー舗装化、路面にスクールゾーンの表示、横断歩道付近の警戒標識又は横断歩道標識の設置、交差点のカラー舗装化、道路標示、横断歩道ありの引き直し	【道路河川建設課】 カラー舗装化実施	下関市道路河川建設課	桜山小

No.9-70  
カラー舗装化実施



【対策前】



【対策後】



平成30年度 下関市通学路安全対策結果一覧表

4. 名陵中学校区 (王江小学校)

NO.	住所	具体的場所	路線名	危険箇所の状況	要望内容	対策実施結果 (対策済、または対策確定)	事業主体	学校
10-14	入江町9番1号付近	王江小正門に続く通学路		児童通学路の白線が消えて見えない。	白線の引き直し	区画線復旧	下関市道路河川建設課	王江小
11-15	丸山町四丁目	ローソン前の道路		道路と歩道の境に引かれた白線が消えて見えない。	白線の引き直し	区画線復旧	下関市道路河川建設課	王江小
12-16	豊前田町一・二丁目 細江町一丁目	武田商会前 茶山通り・富士ビル 前の交差点	市道竹崎・園田 線(都市計画道 路竹崎園田線)	交通量が多く、車がスピードを出し走行しており、また、路上駐車により見通しが悪いため危険。 歩道舗装が悪く、水が溜り歩きにくい。 以前、交差点内で道路陥没が発生しており、危険である。	歩道・車道の整備 【道路整備事業、道路排水路整備 事業実施中】	道路整備事業実施中	下関市道路河川建設課	王江小
13-17	細江町一丁目～ 南部町	細江公園～下関商 工会館交差点	市道竹崎・園田 線(都市計画道 路竹崎園田線)	歩道に街灯が無く暗い	歩道・街灯の設置等 【道路整備事業を実施中】	道路整備事業実施中	下関市道路河川建設課	王江小

5. 勝山中学校区 (勝山中学校)

14-24	秋根南町二丁目4番付 近	勝山支所付近交差 点	市道	見通しが悪く、ほぼ直角に曲がっていて、朝の登校の際に自転車と接触しそ うになるので危険。	オレンジ色のカラー塗装 自転車と歩道の明確な分離	次年度以降、カラー舗装実施予定。	山口県下関土木建築事務所	勝山中
-------	-----------------	---------------	----	---	-----------------------------	------------------	--------------	-----



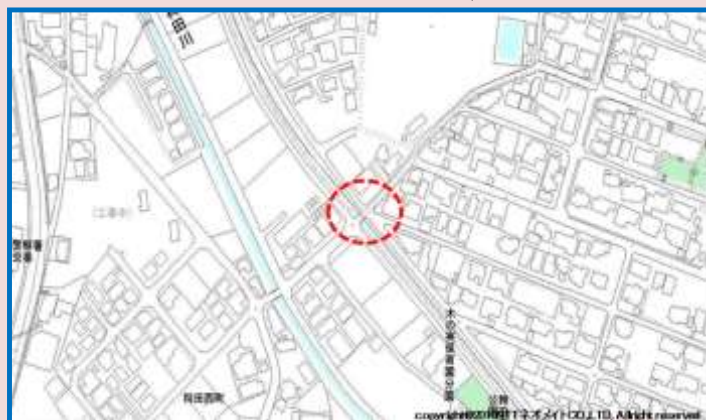
平成30年度 下関市通学路安全対策結果一覧表

6. 川中中学校区 (川中小学校・熊野小学校・川中中学校)

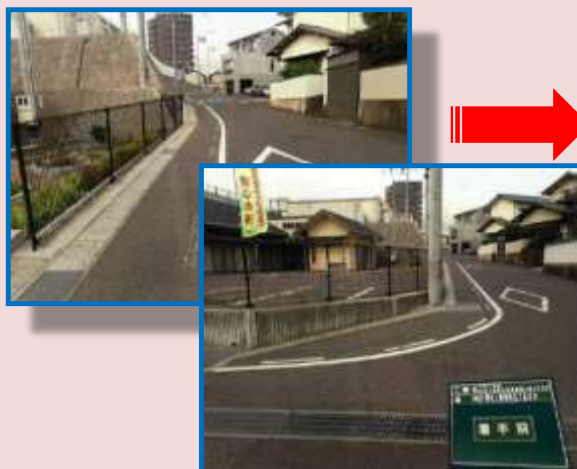
NO.	住所	具体的場所	路線名	危険箇所の状況	要望内容	対策実施結果 (対策済、または対策確定)	事業主体	学校
15-29	川中本町	稗田第一踏切周辺	市道川中本町	道路の幅が狭く、離合する自動車と接触しやすいので危険。	踏切北側・南側の路側帯のカラー化	カラー舗装化実施	下関市道路河川建設課	川中小
16-30	大字延行	綾羅木川に架かる観月橋から北側の道	市道有富・伊倉線	横断歩道がある側の路側帯が狭く、近隣の商業施設の立地によって交通量が多くなり危険。	路側帯の拡幅 【道路整備事業を実施中】	道路整備事業実施中	下関市道路河川建設課	川中小 川中中
17-31	大字延行	綾羅木川北川沿い道路	市道延行・郷線	歩道の無い幅の狭い道路であるが、近隣の商業施設の立地によって交通量が多くなり危険。	歩道の整備 【道路整備事業を実施中】	道路整備事業実施中	下関市道路河川建設課	川中小 川中中
18-32	川中豊町七丁目	レッドキャベツ熊野店～サシカデンキ前交差点	市道大学町・熊野線	歩道のない箇所があり、交通量も多く、危険である。	交差点改良 【道路整備事業、道路排水路整備事業実施中】	道路整備事業及び道路排水路事業実施中	下関市道路河川建設課	熊野小 川中中
19-37	川中豊町三丁目・五丁目	川中豊町東町民館前	市道椋野・伊倉線	街路樹で歩行者が見難い。歩道に段差があり、危険である。	歩道の整備 【道路整備事業を実施中】	道路整備事業実施中	下関市道路河川建設課	熊野小

No.15-29

踏切北側・南側の路側帯のカラー舗装化



【対策前】



【対策後】



平成30年度 下関市通学路安全対策結果一覧表

7. 安岡中学校区 (安岡小学校)

NO.	住所	具体的場所	路線名	危険箇所の状況	要望内容	対策実施結果 (対策済、または対策確定)	事業主体	学校
20-40	安岡町三丁目	安岡小学校西側の交差点 ⑱	上ゲ組線 安岡横野町42号線	歩道のカラー塗装をしてもらったが、交差点は交通量も多く、停止線がさがっているため、車が前にでてくる。	停止線の強調表示 交差点のカラー化	道路改良実施	下関市道路河川建設課	安岡小
21-43	富任町二丁目	郵便局から西の踏切先の交差点24	北浦街道	車の交通量が多く、横断歩道もないため、児童が渡る際に危険を伴う。	停止線の強調表示	【道路河川建設課】 路面標示設置	下関市道路河川建設課	安岡小
22-46	富任町四丁目	富士薬品前	市道富任・上ゲ組線	大雨時に道路が冠水し、歩行者が危険な状態になる。	歩道整備及び排水溝整備 【道路排水路整備事業実施中】	道路排水路整備事業実施中	下関市道路河川建設課	安岡小

No.21-43  
路面標示設置

【対策前】

【対策後】



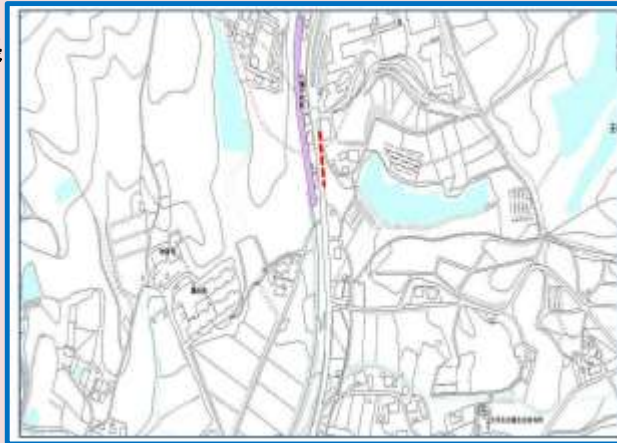


平成30年度 下関市通学路安全対策結果一覧表

8. 吉見中学校区 (吉見小学校)

NO.	住所	具体的場所	路線名	危険箇所の状況	要望内容	対策実施結果 (対策済、または対策確定)	事業主体	学校
23-50	吉見里町一丁目	吉見小正門前の尾崎踏切	市道吉見新町22号線	道路及び踏切の幅が狭く、路側帯がないため、車が通行すると歩行者のスペースがない状況。	道路及び踏切の拡幅による歩道整備 【道路整備事業を実施中】	道路整備事業実施中	下関市道路河川建設課	吉見小
24-51	梅ヶ峠	梅ヶ峠駅付近	国道191号	国道191号線沿い 歩道が狭く車のおりが多い。車がスピードを出して通過する。	歩道及び路側帯を設けて(拡張して)ほしい。	対策済	国土交通省 山口河川国道事務所	吉見小

No.24-51  
歩道又は路側帯の設置、拡張



【対策後】



平成30年度 下関市通学路安全対策結果一覧表

9. 彦島中学校区 (向井小学校)

NO.	住所	具体的場所	路線名	危険箇所の状況	要望内容	対策実施結果 (対策済、または対策確定)	事業主体	学校
25-52	彦島塩浜町3-18付近	望洋台入り口道路	彦島塩浜町線 31号線	児童の歩行するところと車の通行の区 分がはっきりしていない。	歩行者用の白線が薄くなっている のではっきりとさせる	区画線復旧	下関市道路河 川建設課	向井小

10. 玄洋中学校区 (本村小学校・玄洋中学校)

26-56	彦島本村町二丁目1 彦島本村町四丁目9	サンデンバス停 老山公園口	市道本村・西山 線	バス停周りに歩道がなく、道路もカーブ しており見通しがきかなく危険である。	歩道およびバス停の設置 【道路整備事業を実施中】	道路整備事業実施中	下関市道路河 川建設課	本村小 玄洋中
-------	------------------------	------------------	--------------	--	-----------------------------	-----------	----------------	------------

11. 山の田中学校区 (生野小学校)

27-57	幡生本町	幡生駅から中央工 業高校角	市道高尾・幡生 線	歩道は設置されているが狭いうえ、高 校生の登下校や通勤の自転車が通行 するため歩行スペースが少なく危険。	歩道の拡幅 【道路整備事業を実施中】	道路整備事業実施中	下関市道路河 川建設課	生野小
-------	------	------------------	--------------	--	-----------------------	-----------	----------------	-----

12. 垢田中学校区 (川中西小学校)

28-67	古屋町二丁目9-1	川中西小学校の前	市道川中古屋 町1号線	大雨の時は水没することがある。	排水溝の点検、清掃 【来年度実施へ向けて、関係機関 協議完了】	道路排水路整備事業実施中	下関市道路河 川建設課	川中西小
-------	-----------	----------	----------------	-----------------	---------------------------------------	--------------	----------------	------

平成30年度 下関市通学路安全対策結果一覧表

13. 東部中学校区 (小月小学校・清末小学校・王司小学校・東部中学校)

NO.	住所	具体的場所	路線名	危険箇所の状況	要望内容	対策実施結果 (対策済、または対策確定)	事業主体	学校
29-71	小月宮の町18 小月西の台6	小月神社から小学校正門までの道	市道小月宮の町15号線、市道王司・小月線	道路が狭く、歩道が無いため、車と接触しそうで危険である。	道路の拡幅および、歩道の設置【道路整備事業を実施中】	道路整備事業実施中	下関市道路河川建設課	小月小
30-73	清末西町	清末小学校正門前	市道清末西町23、16号線	登校時、交通量が多い。	正門前の交差点にカーブミラーを設置	カーブミラー設置	下関市道路河川建設課	清末小
31-141	清末五毛～清末大門町	トライアル交差点から清末小学校方面道路	県道40号線豊浦清末線	登下校時、自動車及び自転車の交通量が多く、片側歩道で幅員が十分ではないため危険。	自転車歩行者道の設置	次年度以降、歩道設置工事を実施予定。	山口県下関土木建築事務所	清末小
32-74	員光町四丁目7番附近	有限会社石福前のバス停	県道33号線	バス停付近のカーブが急で見通しが悪く、歩道も狭いため、非常に危険。	道幅の拡大	次年度以降、カラー舗装を実施予定。	山口県下関土木建築事務所	王司小
33-78	王司神田五丁目	王司小学校正門前の交差点	市道宇部・神田線と山陽道の交差点	見通しの悪い交差点で、よく事故が起こる。信号機もない。	点滅信号機の設置	一時停止の規制で対応中	長府警察署	王司小
34-79	王司川端一丁目、二丁目	高磯折第1踏切	市道宇部線	踏切に歩道が無いため、危険である。	踏切内の歩車分離を行うか、踏切拡幅を行う。【道路整備事業を実施中】	道路整備事業実施中	下関市道路河川建設課	王司小
35-83	員光町二丁目3番、大字山田	赤池橋	市道員光・清末線 王司山田14号線	橋上の道路幅が狭く、歩行者の通行が危険である。	道路の拡幅【道路整備事業を実施中】	道路整備事業実施中	下関市道路河川建設課	東部中

14. 長府中学校区 (豊浦小学校)

36-84	長府安養寺一丁目2-15附近	県道247号線までの路側帯	市道長府安養寺町13号線	見通しの悪いカーブ。路側帯も細く、歩行者に気付きにくい。	路側帯のカラー舗装化	カラー舗装化実施及び車線分離標設置	下関市道路河川建設課	豊浦小
37-85	長府亀の甲二丁目	豊浦小学校正門前	市道長府亀の甲町1号線	大雨時に道路が冠水し、歩行者が危険な状態になる。	排水路の整備【道路排水路整備事業実施中】	道路排水路整備事業実施中	下関市道路河川建設課	豊浦小

平成30年度 下関市通学路安全対策結果一覧表

15. 内日中学校区 (内日小学校)

NO.	住所	具体的場所	路線名	危険箇所の状況	要望内容	対策実施結果 (対策済、または対策確定)	事業主体	学校
38-93	大字内日下東河原	東河原公会堂付近	県道主要地方 道下関・豊田・ 油谷線	相当な速度を出す車が多く、追い越しも頻繁に行われる。押しボタン式の横断歩道があるが横断歩道の半分と停止線が消えかかっている。	押しボタン式の横断歩道の半分と停止線をはっきりと塗り替えをしてほしい。	塗替済	長府警察署	内日小

16. 長成中学校区 (長府小学校)

39-140	長府八幡町3-33	旧丸和長府店付近	前八幡・四王司 線	道幅が狭く、朝夕の通学時間帯は特に交通量が多いため、危険である。	歩道のカラー化	カラー舗装化実施	下関市道路河 川建設課	長府小
--------	-----------	----------	--------------	----------------------------------	---------	----------	----------------	-----

17. 菊川中学校区 (豊東小学校・岡枝小学校)

40-101	菊川町上保木から下保木	上保木・下保木の通 学路	県道233号線 美祢・菊川線	交通量が多く、車の速度が出ているが、狭い路側帯しかない。	道路改修工事による歩道の設置 (県がH30より改修予定)	現在、歩道設置工事を実施中。	山口県下関土 木建築事務所	豊東小
41-104	菊川町大字吉賀2083付 近	JA下関菊川支所カ ントリーエレベーター 手前	茶屋川～台下 線 台下～萩ヶ台 線	大型車両が通るにも関わらず停止線や横断帯がないため、危険である。スピードを出す車も見られる。	停止線または、横断帯の設置	【市菊川建設農林課】 ※通学路の変更により対応 【長府警察署】 歩行者の通行量から横断歩道の設置は保留	下関市菊川総 合支所 建設農林課 長府警察署	岡枝小

18. 豊田中学校区 (豊田中小学校・豊田下小学校)

42-106	豊田町大字浮石	学校左側の金道・宇 内につながる道	市道 田尻線	大雨の時に山の崩落が危惧されている。サルの集団が横切ること知られている。	今年度、2名の新入学児童が本道を登下校することになったので、早めの対策をお願いしたい。	対策済 既設の古くなった立看板については、新しい立看板に交換。法面については民地であるため、当面経過観測で対応します。	下関市豊田総 合支所 建設農林課	豊田中小
43-108	下関市豊田町中村314 (中村5区・稲光)	堺プレス工業の交差 点～第1納涼団地の 前	市道	交差点は見通しが悪く、白線はあるがその内側が狭い。	カーブミラーの設置 白線が上げられる限り広くなる。	対策済 路肩部分に張コンクリートを設置し待機スペースを確保済。またカーブミラーについては、学校側から必要無しとの連絡あり。	下関市豊田総 合支所 建設農林課	豊田下小

平成30年度 下関市通学路安全対策結果一覧表

19. 豊洋中学校区（室津小学校、誠意小学校）

NO.	住所	具体的場所	路線名	危険箇所の状況	要望内容	対策実施結果 (対策済、または対策確定)	事業主体	学校
44-111	豊浦町大字室津下133-6付近	通学路周辺	市道寺田中条線	川にも柵がない。満水時は危険である。	柵の設置	今年度一部実施済み、来年度以降も設置予定。	下関市豊浦総合支所 建設農林水産課	室津小
45-113	豊浦町大字室津下21-88	通学路途中	市道	人通りが少なく、空き家が連なっている。防犯上危険。	パトロールの強化	警察署において情報を共有し、パトロール強化活動実施中。	小串警察署	室津小
46-114	豊浦町大字室津下125-22		市道	車が入りやすく止めやすい。人も隠れやすい。	パトロールの強化	警察署において情報を共有し、パトロール強化活動実施中。	小串警察署	室津小
47-115	豊浦町黒井市の内・大門・原	農道から学校前の市道	市道市の内線	県道から国道に抜ける近道になっており、道幅が狭く交通量も多く危険。	歩行者が歩くラインを引いてもらいたい。減速を促す看板設置。 【豊浦建設 内線・外側線設置】	路面標示実施済。	下関市豊浦総合支所 建設農林水産課	誠意小

No.44-111  
柵の設置



【対策後】



No.47-115  
路面表示  
内線



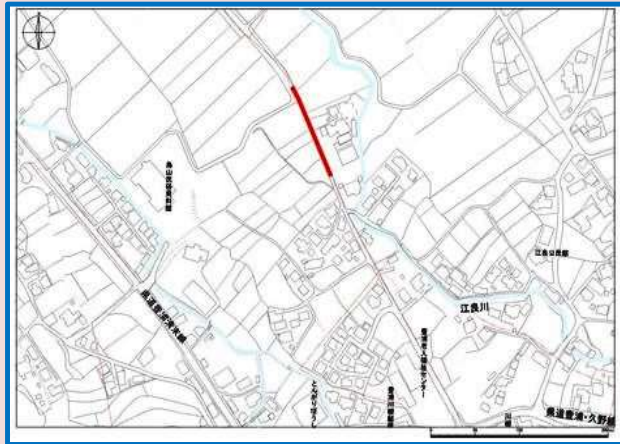


平成30年度 下関市通学路安全対策結果一覧表

20. 夢が丘中学校区 (川棚小学校)

NO.	住所	具体的場所	路線名	危険箇所の状況	要望内容	対策実施結果 (対策済、または対策確定)	事業主体	学校
48-116	下関市豊浦町川棚	国道191号線の横断(和田商店前)	国道191号	押しボタン信号で、登下校時交通量も多い。	見守り活動の重点化 信号機横断青信号時間の延長	信号機横断青信号時間については、朝の通学時間帯を延長し対応済。 見守り活動実施中。	小串警察署	川棚小
49-117	下関市豊浦町川棚	御幸橋前県道の横断	県道262号	信号機もなく交通量も多い。	見守り活動の重点化	見守り活動実施中。	小串警察署	川棚小
50-118	下関市豊浦町川棚江良	社会福祉協議会前から学校へ向かう道(川棚江良)	市道、中道線	道幅が狭く、許可車両以外も多く通行する。	注意喚起 交通指導取締り 歩道の新設	一部工事实施済み、来年度以降も工事予定。	下関市豊浦総合支所 建設農林水産課	川棚小

No.50-118  
歩道の新設



【対策後】





平成30年度 下関市通学路安全対策結果一覧表

21. 豊北中学校区（神玉小学校、神田小学校・阿川小学校、栗野小学校・滝部小学校）

NO.	住所	具体的場所	路線名	危険箇所の状況	要望内容	対策実施結果 (対策済、または対策確定)	事業主体	学校
51-125	下関市豊北町大字神田上2704-1	波原交差点	国道191号	児童が横断歩道を渡る前に道路に近づき過ぎる。(指導中)	児童が横断歩道を渡る前に道路に近づき過ぎないように手前に足跡があるとよい。また、その場所の車止めが破損していて芯だけになっているので危険。	破損していた車止め(ラバーコーン)については、一部ガードレールにて実施済。	山口県下関土木建築事務所	神玉小
52-127	豊北町神田肥中	肥中バス停から北へ50mくらい	国道191号線	歩道が狭く、車道と近い。大きなトラックが通るときは、子どもの顔の位置にタイヤがくる。荷物が多い日や傘をさす日などは特に危険。	歩道の拡幅、ガードレールの設置【県土木 対応済み】	ガードレールの設置については実施済み。その他、肥中バス停より南側のNTT施設付近について、歩道設置及び線形改良工事を実施中。	山口県下関土木建築事務所	神田小
53-130	豊北町阿川3653-3	阿川駅前	市道阿川停車場線	道幅の割に交通量が多い。一部歩道がカラー舗装され整備されたが、まだ舗装されていない部分があり危険。	道路拡幅工事による歩道の設置【市豊北建設課 一部対応済】	必要箇所は昨年度対策済。	下関市豊北総合支所建設農林水産課	阿川小
54-135	豊北町栗野	豊北病院周辺の路側帯	県道豊田栗野港線	電柱等あり、路側帯が狭い箇所がある。児童の登下校の安全確保の支障がある。	路側帯の拡幅及び書き直し【県土木 ラインの引き直しを実施】	ラインの引き直しについては実施済。	山口県下関土木建築事務所	栗野小
55-138	下関市豊北町滝部2961番地	平田デンキ前		横断歩道が消えかけており、車が横断歩道を認識しにくいため危険。	横断歩道および車両の停止線の塗り替え。	横断歩道及び車両の停止線の塗り替えについては、平成31年度に実施予定。	小串警察署	滝部小
56-139	下関市豊北町滝部3098番地	滝部小グラウンド付近		道路にくぼみがあり、つまずきやすく危険。	くぼみの修繕	対策済。	下関市豊北総合支所建設農林水産課	滝部小

平成30年度 下関市通学路安全対策結果一覧表

No.51-125  
ガードレール設置



【対策後】



No.56-139  
くぼみの修繕

